

Hoja resumen de acceso y uso racional de medicamentos. Región de Salud de Chiriquí



Datos Generales de la Región (2019)

Superficie: 6,547.7 Km²

Conformado: distritos (14) y corregimientos (106)

Límites

Norte: Regiones de salud Bocas del Toro y Ngäbe Buglé.

Sur: Océano Pacífico.

Este: Región de salud de Veraguas.

Oeste: República de Costa Rica.

Población: 462,056 habitantes.

Por sexo

Hombres: 232,064.

Mujeres: 229,992.

Por grupos etarios

0 a 4 años: 43,212.

5 a 14 años: 85,653.

15 a 64 años: 285,373.

65 años y más: 47,818.

¿Qué es la ENSPA?

La Encuesta Nacional de Salud de Panamá (ENSPA) es un estudio epidemiológico pionero en su tipo en nuestro país que permitió la medición de la magnitud y la prevalencia de los problemas de salud evaluándose en su conjunto determinantes de salud, el acceso, uso y calidad de servicios de salud, factores ambientales, nutricionales, antropométricos y biomarcadores en adultos y menores de la población panameña.

Objetivos de la ENSPA

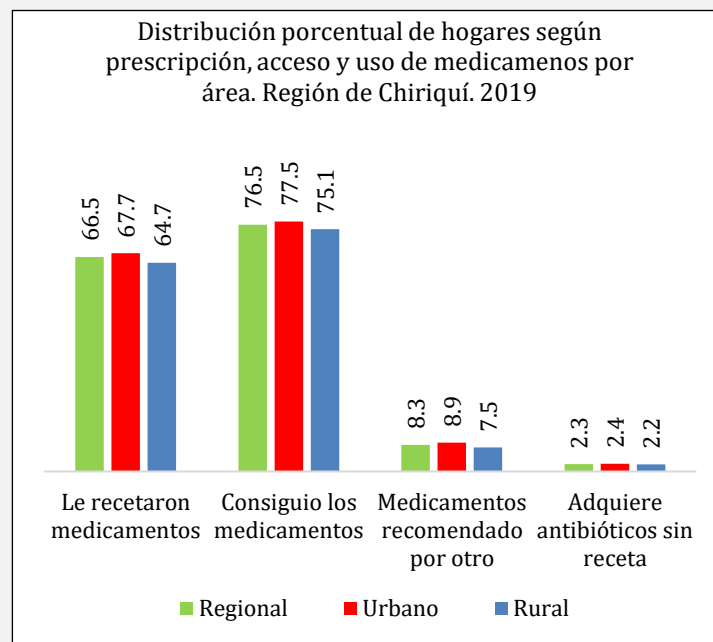
Su principal objetivo fue: "Conocer la condición de salud y de enfermedad, así como sus factores protectores y de riesgos, que impactan a la población residente en la República de Panamá", alcanzándose mediante 14 objetivos específicos. En este documento resumen se presentan los principales resultados del acceso y uso de medicamentos en la población panameña.

Metodología y resultados generales de la ENSPA

Este estudio, de carácter voluntario, tuvo un diseño muestral aleatorio complejo, (trietápico, estratificado y por conglomerados), alcanzando representatividad a nivel nacional, regional y distrital para la región de Chiriquí. La población objetivo incluyó a todos los habitantes de la región, con representatividad para la población de 15 años y más con un porcentaje de participación de 88.9% (n=1,423).

ACCESO Y USO DE MEDICAMENTOS

- El 66.5% a nivel Regional contestaron que algún miembro del hogar le había recetado medicamentos durante la última visita al médico, 67.7% a nivel urbano, 64.7% a nivel rural.
- El 76.5% de los hogares consiguió los medicamentos. En el área urbana fue de 56.1%, mientras en el área rural 79.7% y en el área indígena fue de 69.7% lo que pudiera sugerir que hubo mayor acceso a medicamentos en el área rural.
- A la pregunta ¿Usó medicamentos recomendados por alguien distinto al médico durante último año?; a nivel regional en el 8.3% de los hogares respondieron que sí. En cuanto a las áreas del estudio, la urbana presentó un 8.9%, la rural un 7.5% y la indígena no reporto, donde no se observan diferencias significativas urbano-región, pero si rural-país e indígena región.
- ¿Adquiere antibióticos sin receta médica? a nivel Regional un 2.3% de los representantes del hogar respondieron afirmativamente. Las áreas urbanas, marcaron 2.4.



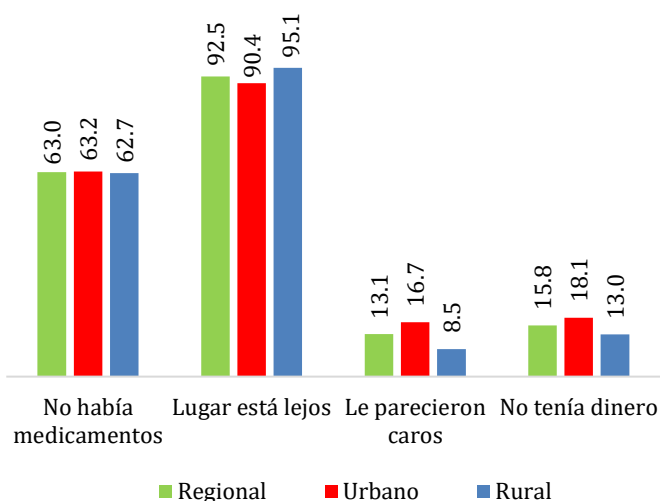
Hoja resumen de acceso y uso racional de medicamentos. Región de Salud de Chiriquí



DISPONIBILIDAD DE MEDICAMENTOS

- Cuando no se consiguieron los medicamentos la mayoría opinó: **“no había medicamentos en la institución”** con un promedio de región de 61.6%. Al verificar esta respuesta por área, la urbana registró 63.2% mientras que la rural 62.7%.
- A nivel distrito, San Lorenzo (100.0%) y San Félix (99.0%) reportaron el porcentaje más alto y mientras que Renacimiento (42.9%) y Gualaca (45.4%) reportaron el más bajo.
- Con relación a la opción: **“Le parecieron caros”**, el 13.1% dio como válida la misma a nivel regional. El área urbana mostró el valor porcentual más alto (16.7%) y el área rural se encontró un 8.5%. Por distrito David (19.5%), Boquerón (17.7%) y Bugaba (15.8%) reportaron las cifras más elevadas.
- A la opción **“Demoraron mucho en entregar sus medicamentos”**; la proporción de la Región fue de 7.9%, el área urbana reportó 11.2% y rural con 3.7%. A nivel de Distrito destaca con 14.0% David, luego Boquete con 13.4% y el distrito de Bugaba mostró una proporción de 6.5%.

Distribución porcentual de hogares según motivo por el cual no consiguio medicamentos por área. Región de Chiriquí. 2019



ADHERENCIA A MEDICAMENTOS

- Siendo la adherencia un factor que puede definir si una terapia medicamentosa está cumpliendo con su finalidad, se usó la **Escala de Adherencia a Medicamentos Morisky** compuesto de 4 preguntas.
- En la Región de Chiriquí en personas de personas de 15 años y más mostró, según esta escala un nivel de adherencia alta con un 26.1%, media de 54.3% y baja con 19.6%.
- Los hombres alcanzaron un 29.1% en nivel de adherencia alta con diferencias significativas con el valor regional y entre sexos, vemos en la categoría de adherencia intermedia (52.5% hombres y 55.8% para mujeres).
- Con relación a los grupos etarios y el nivel de adherencia alta, encontramos que el grupo de 65 a 69 años alcanzó el valor máximo con 37.4%, con el valor mínimo 50 a 54 años con 16.3%.
- **Adherencia alta:** Las áreas urbano y rural (23.6% y 30.3%). **Adherencia media:** Todas las áreas tienen porcentajes similares, urbano con 56.8% y rural con 50.0%. **Adherencia baja:** el área Rural reportó el mayor porcentaje con un 19.7% y la Urbana de 19.6%

Distribución porcentual de personas de 15 años y más según su nivel de adherencia de acuerdo a la Escala Morisky por área. Región de Chiriquí. 2019

